

PILAR TÉBAR

LA PINTURA DE
Xavier Lorenzo

2 0 1 7
LLOTJA DE SANT JORDI

PILAR TÉBAR

LA PINTURA DE
Xavier Lorenzo



2 0 1 7
LLOTJA DE SANT JORDI

ÀREA DE CULTURA / AJUNTAMENT D'ALCOI

President: Antoni Francés, Alcalde d'Alcoi

Coordinació: Raül Llopis, Regidor de Cultura

ARTS PLÀSTIQUES

CONSELL ASSESSOR:

Armand Alberola

Manuel Boix

Romà de la Calle

Fernando Castro

Carles Cortés

Daniel Giralte-Miracle

Joan A. Llinares

Tomàs Llorens

Miquel Navarro

Wences Rambla

Isabel-Clara Simó

Vicent M. Vidal

DIRECCIÓ:

Antoni Miró

GABINET DE NORMALITZACIÓ LINGÜÍSTICA

Ximo Victoriano

FOTOGRAFÍA:

Roberto Ruiz

EDITA: Ajuntament d'Alcoi

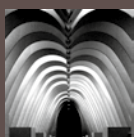
© DELS AUTORS

© AMB-DISSENY

© AJUNTAMENT D'ALCOI

IMPRESSIÓ: GRÀFIQUES ALCOI, S.L.U.

DIPÒSIT LEGAL: A 294-2017



LLOTJA DE SANT JORDI



AJUNTAMENT D'ALCOI



Sabadell
Fundació

ELS AUTORS CEDEIXEN VOLUNTARIAMENT ELS DRETS DE REPRODUCCIÓ



Xavier Lorenzo (Alacant, 1950) és un artista de llarga i fecunda trajectòria, com ho demostren les més de quaranta exposicions individuals i les innumerables de col·lectives en què ha participat després de més de quatre dècades com a professional. Tota una carrera dedicada a pintar i a crear les seues composicions, enquadraments o atmosferes. En definitiva, a donar vida dins del quadre. Quant a la seua relació amb Alcoi, cal ressenyar que anteriorment va exposar a la Galeria Crida (1978) i al Centre Cultural (1991), per la qual cosa ens trobem davant de la tercera ocasió en què l'obra de Xavier Lorenzo es mostra individualment en aquesta ciutat, en una sala d'enorme personalitat com és la Llotja de Sant Jordi.

I és precisament aquesta localitat la que, des del segle XIX, ha dut al cim del panorama artístic la seua anomenada escola de pintura, a través d'unes prolífiques generacions d'artistes locals iniciades amb Antonio Gisbert –que va arribar a ser director del Museu del Prado i l'obra de la qual *Afusellament de Torrijos i els seus companys a les platges de Màlaga* va servir d'imatge de l'exposició “El Segle XIX al Prado”– juntament amb Plàcid Francés, Ricard Navarrete, Llorenç Casanova, Emili Sala, Ferran Cabrera, Francesc Laporta i tots els seus deixebles; I ja en el segle XX, amb Antoni Miró, Rigobert Soler, l'arquitecte Miquel Abad Miró, Castañer, Saura, Polín Laporta, Mila Santonja, Mario Candela, Rafael Aracil, Llorens Ferri, per citar-ne només uns quants dels molts artistes que han sorgit des de la industrialització de la ciutat.

5

Xavier Lorenzo es va formar a l'Escola de Belles Arts de Sant Carles de València; realitza les seues primeres exposicions individuals a Alacant, en les desaparegudes galeries Set i Mig i Galeria 11, en 1975 i 1977. En eixa primera etapa i fins als 80, la seua obra es movia dins de l'àmbit de l'abstracció, i treballava també el *collage*. Generalment, i a causa de la formació acadèmica, la trajectòria d'un artista transcorre des de la figuració fins a l'abstracció a través de la reducció d'elements, colors o formes; en aquesta ocasió, però, una vegada que Lorenzo arriba a eixa forma d'expressió artística –final del camí per a molts creadors i punt de no retorn–, torna novament a la figuració. Un pas al revés, recolzat per un retorn a l'objecte i a la seua realitat quotidiana, temàtiques amb què l'autor se sent còmode.

Per a aquest pintor, que afirma que no es considera artista, cada quadre és un repte i alterna tres o quatre obres al mateix temps per a jugar amb els temps d'assecatge. La seua producció anual no excedeix de més de sis o vuit obres. En les seues composicions utilitza preferentment el format quadrat o el quadrat auri, basat en la teoria de la proporció àuria del matemàtic italià Leonardo de Pisa, *Fibonacci* (c. 1175 - c.1250), de l'aplicació de la qual han resultat obres considerades tècnicament perfectes com el *David vencedor de Goliat* (c. 1610), de Caravaggio, *Las Meninas* (1656), de Velázquez, *Construcció en roig i*

ocre (1931), de Joaquín Torres García, o la *Leda atòmica* (1949), de Dalí, entre moltes altres; per tant, un format molt utilitzat al llarg de les diferents etapes de la Història de l'Art.

Una mirada al passat ens descobreix que, d'una banda, l'assecatge més lent i la possibilitat de realitzar correccions, juntament amb una millor conservació del color, van contribuir que els pintors flamencs de finals del segle XIV i principis del XV es decantaren per la tècnica de l'oli enfront del fresc o el tremp. D'altra banda, des del segle XVI, i per influència dels pintors venecians, es va fer servir la tela com a suport perquè ofereix una sèrie d'avantatges enfront de la taula, entre d'altres, el menor preu i pes, així com la possibilitat de realitzar obres més grans sense necessitat de recórrer a l'encolat.

6 I, precisament, Javier Lorenzo, pintor d'ofici après al llarg dels anys i amb un excel·lent domini de la tècnica, treballa amb mestria l'oli, encara que també s'exercita en el dibuix i l'aquarel·la. Mescla el color en la paleta i l'aplica una vegada que ha aconseguit el matís que busca. Utilitza veladures, tot superposant capes de colors foscos sobre unes altres d'opakes més clares, fins a sis o set capes de veladures, amb les quals aconsegueix donar la sensació de lluminositat, densitat, profunditat i transparència a la seua pintura i captar l'atmosfera de l'obra. La qualitat del resultat és indubtable.

Li agrada llegir poesia i busca la inspiració en el simbolisme d'Arthur Rimbaud (1854-1891), el llenguatge nu i col·loquial de Jaime Gil de Biedma (1929-1990) o el misticisme de San Juan de la Cruz (1542-1591). Entén les seues creacions com un poema al qual va llevant elements fins a depurar cada obra, i ens invita a descobrir l'entorn que l'envolta: retrats, paisatges, flors o petits detalls que capten la seua atenció. Amb un traç minuciós i un ric i variat cromatisme crea composicions extraordinàriament realistes. El resultat ens mostra la saviesa pictòrica, la precisió i el bon fer d'un Xavier Lorenzo intel·ligible i pròxim.

Temàticament, i en un primer grup d'obres, es troben petits objectes, animals o flors que l'acompanyen en el seu quefer diari. Li interessen les transparències del vidre i l'aigua, així com la refracció de la llum en eixos pitxers que acullen xicotets rams de roses o clavells o, fins i tot, una única flor que atrau la llum i centra el focus d'atenció de l'espectador. El resultat és aparentment senzill, però no està exempt de dificultat, perquè requereix un estudi previ de l'espectre cromàtic, de la refracció i descomposició de la llum blanca, natural o artificial, així com de les variacions que produeix en traspasar el vidre, de les distintes ombres que reflecteix i que contribueixen tant a modelar els objectes com a crear el volum de l'obra.

Un altre grup temàtic el conformen els seus paisatges, rurals o marins, inspirats en els llocs pels quals camina, entorns que sent pròxims i en què es recrea. Busca deixar constància d'un moment determinat de llum o qualsevol variació atmosfèrica. Recorden l'obsessió dels pintors *a plein air* per captar el mo-

ment, de detenir-lo, com si es tractara d'una fotografia. Artistes que van començar a eixir a l'exterior –majoritàriament des de mitjan segle XIX– a prendre els seus apunts del natural, interessats a capturar qualsevol canvi atmosfèric i que res no tenien a veure amb les obres realitzades a l'interior d'un estudi. Com podem veure en aquestes pintures, el sol encegador de migdia, un ruixat, el capvespre, un paisatge nevat o la variació lumínica de cada estació acaparen l'interés de l'autor, que aconsegueix plasmar-los en els seus llenços amb una aplicació excel·lent de les veladures, en una ostentació de tècnica i amb una gamma cromàtica molt rica en matisos en què dominen els blaus, verds, ocres o grisos. Sobreix el tractament que dóna als celatges: núvols, nuvolots, boires, boirines, pluja, ruixats o cel ras, amb el màxim de lluminositat, s'obrin pas sobre eixos camins que porten a l'infinit; així, resulten composicions de profundes perspectives. L'harmonia entre llums i ombres crea en la nostra ment la mateixa sensació que la llum vertadera.

Potser el Xavier Lorenzo més recognoscible el trobem en les composicions en què apareixen els seus protagonistes, majoritàriament d'esquena, que poden fer la sensació d'enigmàtiques figures dins de l'obra, però són, precisament, les persones que té més prop: la seua família, amics o ell mateix. Tots retratats d'esquena i en diferents paisatges. Pinta les persones del seu entorn, les que l'acompanyen en el transcurs de la vida i les que, per mitjà del seu posat, juguen a introduir l'espectador dins de l'obra perquè tenen el mateix camp de visió; així ens fa partícips del paisatge i de les activitats que estan realitzant. Per a l'autor són com les figures secundàries de les grans composicions manieristes que apareixen d'esquena i acaparen el focus de llum de l'obra. De la mà de Xavier Lorenzo naixen retrats íntims i personals, de ric colorit. En unes ocasions, els fons són plans i brillants, monocroms, en els quals el recurs de la gradació cromàtica o una xicoteta ombra doten l'obra de sensació de profunditat. Unes altres vegades, les figures formen part d'una gran atmosfera, com ja hem comentat anteriorment en parlar dels paisatges, però totes les obres tenen l'empremta d'aquest pintor alacantí. Hi podem trobar algunes semblances amb les obres del gran artista del romanticisme Caspar David Friedrich (1774–1840), dotades de lirisme i evocació, amb enorme càrrega simbòlica i al·legòrica. El pintor alemany presenta els seus personatges enfront de la immensitat de la naturalesa, amb un amplíssim camp de visió que s'estén cap a l'infinit.

En definitiva, les obres d'aquesta exposició transmeten ofici, tècnica depurada i expressió profunda i íntima de sentiments i emocions, plasmats a través de la pintura de Xavier Lorenzo.

PILAR TÉBAR
Associació Valenciana de Crítics d'Art



Estudi.

La pintura...



CLARA I FÈLIX. oli / llenç. 60 x 60. 2017.



CANDELA I DARIUS. oli / llenç. 90 x 90. 2017.



VELL DESORDRE. oli / llenç. 97 x 97. 2017.



SENDA AL SECÀ. oli / llenç. 90 x 90. 2016.



S / T. oli / llenç. 65 x 92. 2016.



S / T. oli / llenç. 80 x 80. 2016.



REGIÓ DELS SEUS SOMNIS. oli / llenç. 87 x 106. 2016.



AMB JAUME AL SOL. oli / llenç. 80 x 80. 2016.



GENER. oli / İlenç. 80 x 80. 2015.



L'ESPERA. oli/lleç. 80 x 80. 2015.



CÈLIA. oli / llenç. 80 x 80. 2015.



S / T. oli / llenç. 90 x 90. 2015.

JOAN MARTÍNEZ



ALACANT SUD. oli / llenç. 90 x 90. 2015.



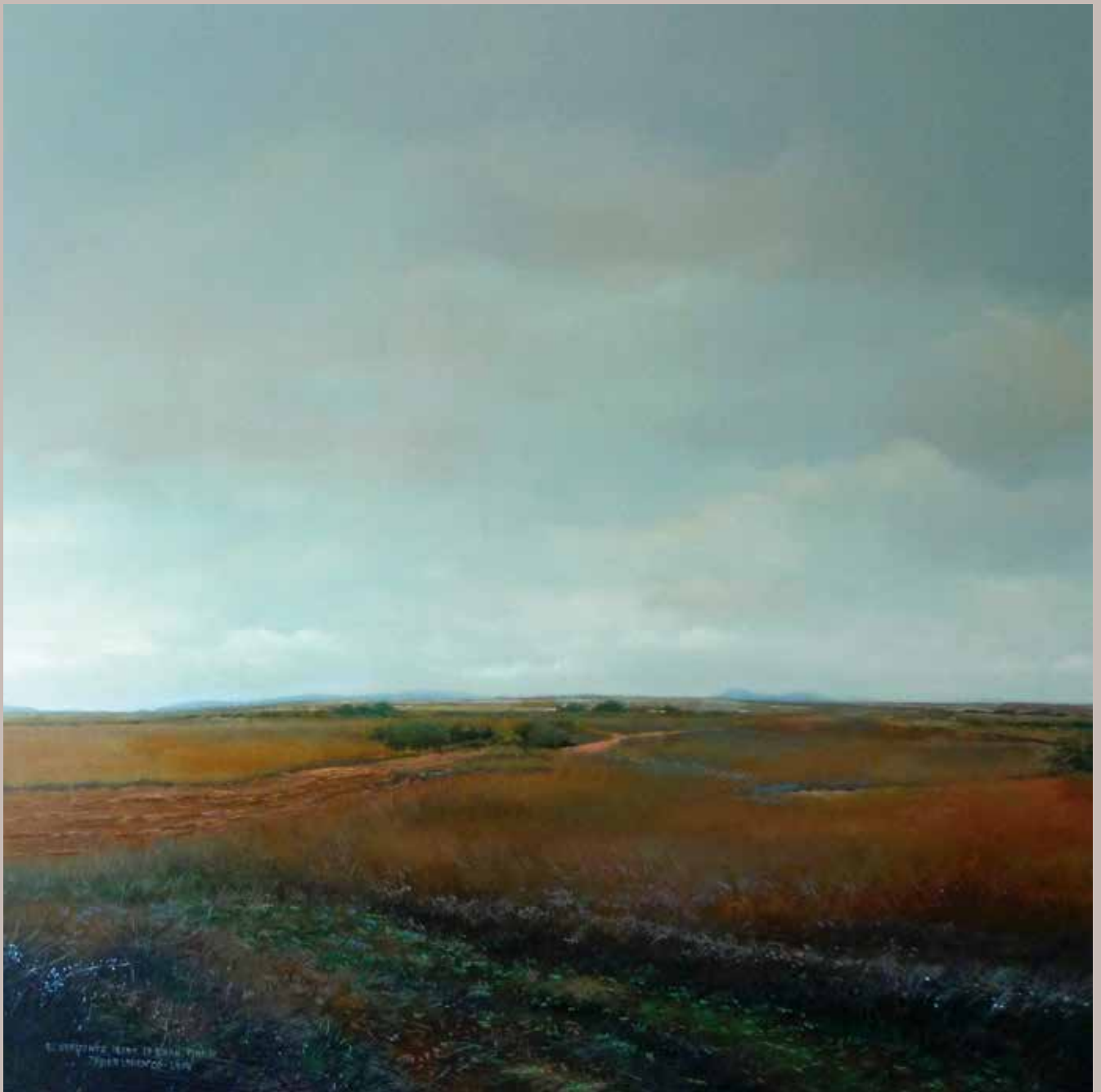
LA CONVERSA. oli / llenç. 80 x 80. 2015.



UN CAMÍ AL CLOT DE GALVANY. oli / llenç. 100 x 100. 2015.



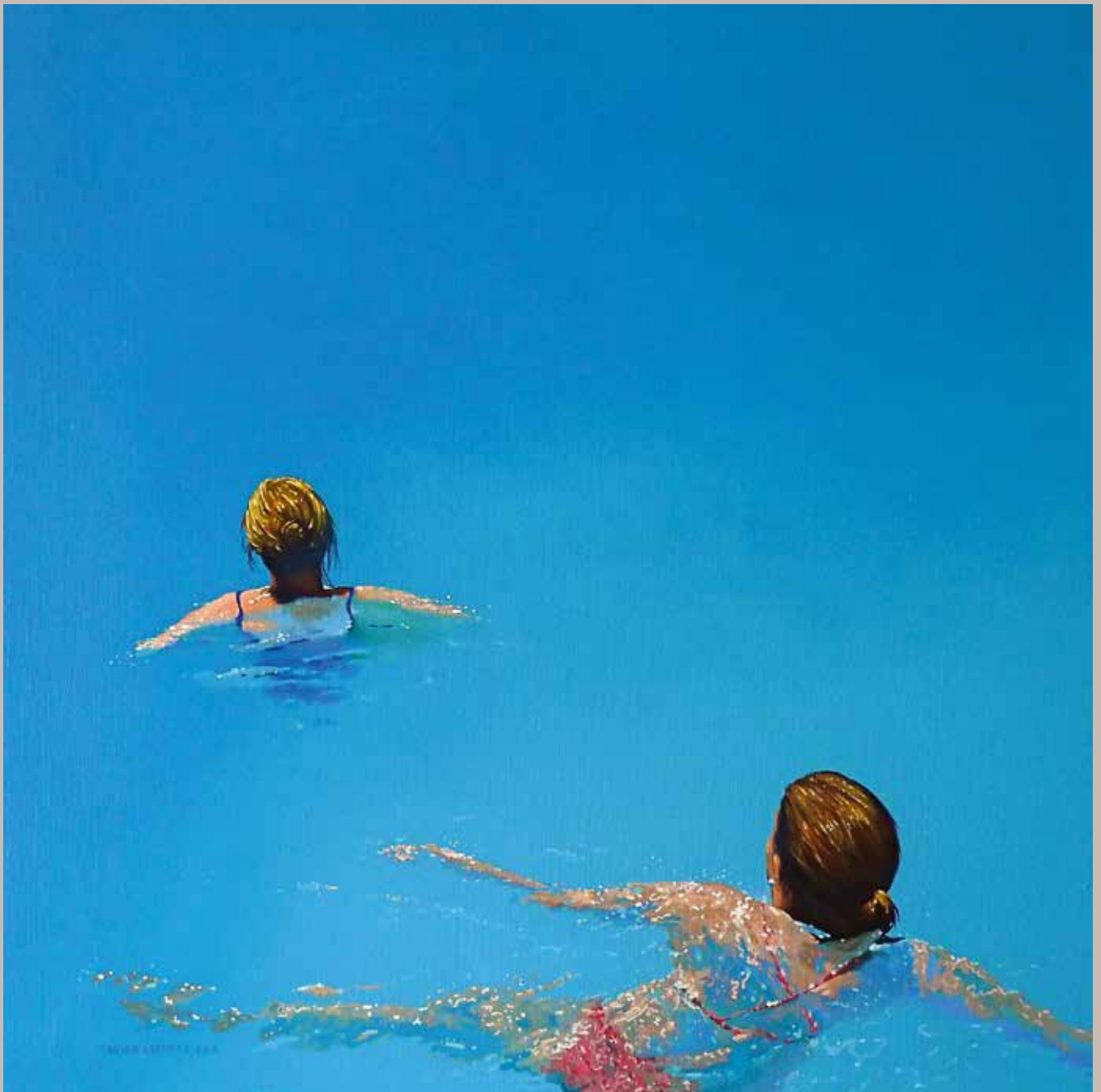
JOAN. oli / llenç. 60 x 60. 2014.



L'HORIZÓ DES DE L'ERA. EL PINÓS. oli / llenç. 97 x 97. 2014.



S / T. oli / llenç. 92 x 92 2014.



LES BANYISTES. oli / llenç. 70 x 70. 2014.



EL DIJOURS. oli / llenç. 80 x 80. 2014.



A TAGARINA. oli / Ilenç. 90 x 90. 2013.



S / T. oli / llenç. 50 x 50. 2012.



S / T. oli / llenç, 50 x 50. 2013.



S / T. oli / Ileng. 50 x 50 2014.



ELS LÍMITS DE LA CENDRA. oli / llenç. 80 x 80. 2013.



S / T. oli / llenç. 50 x 50. 2012.



AL CARRER. oli / llenç. 80 x 80. 2012.



S / T. oli / llenç. 50 x 50. 2012.



L'ESPECTADOR. oli / llenç. 97 x 130. 2012.



UN PASSEIG A L'HIVERN. oli / llenç. 89 x 116. 2012.



UN CAMÍ A BUSOT. oli / llenç. 89 x 116. 2011.

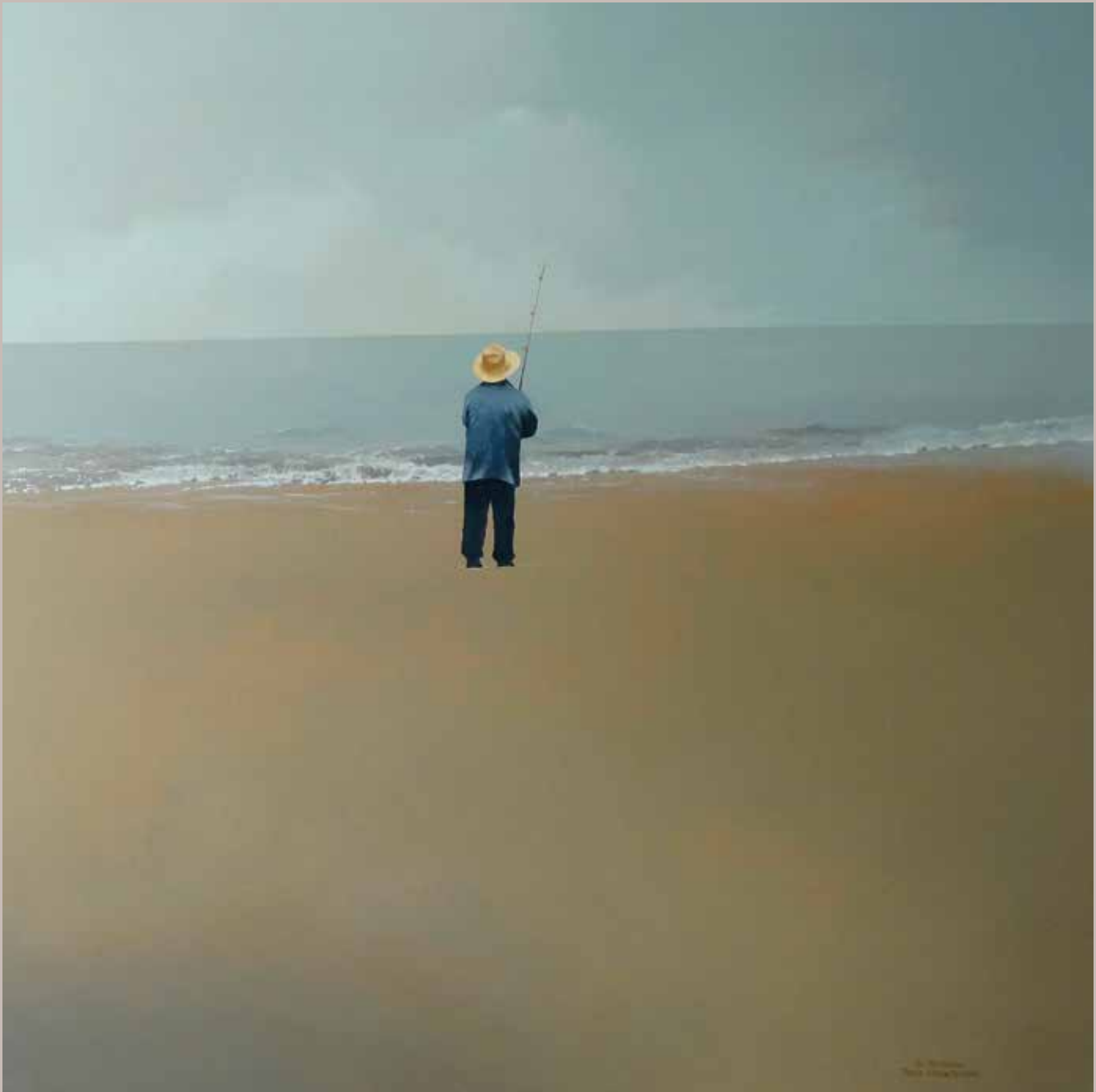


41

CAMINANTS. oli / llenç. 89 x 116. 2011.



SABER ON. oli / llenç. 100 x 100. 2010.



EL PESCADOR. oli / llenç, 100 x 100. 2010.



ESPECTADOR DE LES ESTACIONS. oli / llenç, 97 x 130. 2009.



LA VESPRADA A L'ALBUFERA. oli / llenç. 89 x 130. 2009.



ELS NÚVOLS. oli / llenç. 92 x 92. 2009.



EL DISSABTE. oli / llenç. 92 x 92. 2009.



POBRA TARDOR. oli / llenç. 100 x 100. 2009.



LA RECERCA. oli / llenç. 100 x 81. 2008.



S / T. oli / llenç. 60 x 60. 2008.



LA VISITA DELS RECORDS. oli / llenç. 104 x 116. 2008.



AQUEST MATEIX SILENCI. oli / llenç. 100 x 110. 2005.



A LA CARRASQUETA II. oli / llenç. 80 x 80. 2005.



UN SOMNI AMERICÀ. oli / llenç. 100 x 100. 2004.



S / T. oli / llenç. 54 x 65. 2004.



DUES BARQUES. oli / llenç. 100 x 100. 2004.



CÈLIA I RICARD. oli / llenç. 100 x 100. 2003.



ÉS LLUNY. oli / llenç. 100 x 100. 2003.



INTERIOR GRIS. oli / llenç. 100 x 65. 2002.



SETEMBRE. oli / llenç. 100 x 100. 2002.



S / T. oli / llenç. 73 x 73. 2002.



MIRA UNA ALTRA COSA. oli / llenç. 70 x 70. 2001.



63

JOAN A LA PLATJA. oli / llenç. 114 x 146. 1998.



Xavier Lorenzo

NOTA BIOGRÀFICA

E X P O S I C I O N S I N D I V I D U A L S

- 1975 Galeria Set i Mig. Alacant.
 1977 Galeria 11. Alacant.
 1978 Galeria Crida. Alcoi.
 1979 Galeria 11. Alacant.
 Sala Municipal. Onda.
 1981 Galeria Cànem. Castelló.
 Galería Aritza. Bilbao. (amb M. Chana i V. Rodes).
 1982 Galeria Charpa. Gandia.
 1989 Palau Gravina. Alacant.
 Galeria La Decoradora. Alacant.
 Casa de Cultura. Villena.
 1991 Centre Cultural. Alcoi.
 1992 Tres Miradas (amb Azorín i V. Rodes). Claustre Convent Sant Josep. Elx.
 Tres Miradas (amb Azorín i V. Rodes). Sala Exp. Universitat Alacant.
 1996 Galeria Isabel Bilbao. Dénia.
 Galeria La Decoradora. Alacant.
 1997 Galeria Isabel Bilbao. Xàbia.
 Galeria Cànem. Castelló.
 1998 Galeria La Decoradora. Alacant.
 1999 Tres Miradas (amb Azorín i V. Rodes). Centre Cultural Espanyol.
 Institut de Cooperació Iberoamericana. Miami. EUA.
 Consorci de Museus de la Generalitat Valenciana.
 Ministeri d'Afers Exteriors. Espanya.
 2000 Galeria La Decoradora. Alacant.
 2001 Casa de Cultura. El Campello.
 2002 Centre d'Art de l'Estació. Dénia.
 Sala d'Exposicions «M. Sanchis Guarner». Ontinyent.
 Galeria Isabel Bilbao. Xàbia.
 2003 Galeria La Decoradora. Alacant.
 Sala de Exposiciones Club Información. Alacant.
 2005 Galeria La Decoradora. Alacant.
 2006 Palau de la Diputació. Alacant.
 Casa de Cultura. Mutxamel.
 2007 Galeria Isabel Bilbao. Xàbia.
 Galeria La Decoradora. Alacant.
 2008 Galeria Art-Europa. Alboraià.
 2010 Collection. Moraira.
 Casa Municipal de Cultura. Port de Sagunt.
 Mar Galeria. Finestrat.
 2011 Museu Universitat Alacant. MUA.
 2012 Galeria Isabel Bilbao. Moraira.
 Casa de Cultura. Villena.
 2013 Museu San Juan de Dios. Oriola.
 2014 Museu Municipal «Casa Orduña». El Castell de Guadalest.
 Centre d'Art Taller d'Ivars. Benissa.
 IB Isabel Bilbao & Next Estate. Berlín.
 TEATRET. Sala Exposicions Municipal. Xixona.



- 2015 Casa de Cultura. El Campello.
IB Galería. Isabel Bilbao. Xàbia.
Centre Cultural Gómez Tortosa. Novelda.
- 2017 Llotja de Sant Jordi. Alcoi.



E X P O S I C I O N S C O L · L E C T I V E S

- 1972 Joven Plástica Alicantina. UNESCO. Alacant.
- 1973 25 Pintores Alicantinos. UNESCO. Alacant.
- 1974 Saló de Otoño. Alcoi.
Joven pintura alicantina. Galeria Proinco.
VI Certamen Provincial Arts Plàstiques. Diputació d'Alacant.
- 1975 V Biennal d'Alcoi
- 1976 II Exposició Nacional d'Art. Villena.
- 1978 Hort del Xocolater. Elx.
Pequeños formatos. Galeria 11. Alacant.
- 1979 En torno al abstracto. Crevillent.
Mostra d'Art. Altea.
Galeria 11. Alacant.
Galeria Cànem. Castelló.
- 1980 Vanguardia Plástica País Valenciano. Benidorm.
I Exposición de Invierno Artistas Alicantinos. Ajuntament d'Alacant.
Pequeño Formato. Galeria 11. Alacant.
- 1981 Mostra d'Art Paper, itinerant. País Valencià.
Mostra Cultural del País Valencià.
Testimonio Arte Alicante. Galeria Mediterrània.
- 1982 Propuesta. Aula Cultura CAM. Alacant.
Propuesta. Galeria Palau. València.
- 1987 VI Exposición de Invierno Artistas Alicantinos. Ajuntament d'Alacant.
- 1988 Medio Siglo Plástica Alicantina. Fons Ajuntament Alacant. Melilla.
- 1990 Exposició Art El Campello. Ajuntament del Campello.
- 1991 Serie 10. Sala Exposicions Generalitat Valenciana. Alacant.
III Convocatoria Artes Plásticas. Ajuntament de Villena.
- 1992 «A Miguel Hernández». Museu Art Contemporani. Elx.
«A Miguel Hernández». Galeria Italia.
Exposición a beneficio Asilo Benalúa. CAPA.
50 X 50. CAM. Alacant.
- 1993 ART-SUD. Galeria Rosalía Sender. València.
50 x 50. Palau dels Scala. Diputació de València.
- 1994 Galeria La Decoradora. Alacant.
«Todos por la vida». Sala Exposicions de la Llotja. Alacant.
50 x 50. Centre Cultural La General. Diputació de Granada.
- 1995 Homenaje a Ernesto Contreras. Palau Gravina. Alacant.
50 x 50. Museu Gustavo de Maeztu. Estella-Lizarra.
- 1996 «Con Jardiel». Casa de Cultura. Altea.
- 1997 «6 Artistas para San Nicolás». Alacant.
50 x 50. Aalst. Bèlgica.

- 1998 Art i Foc. Fundació Bancaixa.
El arte de nuestra tierra. IFA Alacant.
Las Tentaciones de San Antón. Pro-restauración Ermita. Villena.
- 1999 INTERARTE. Galeria Art-Europa. València.
«La memoria que nos une». Museu Universitat d'Alacant.
«Ventanas al año 2000». Galeria Isabel Bilbao. Xàbia.
- 2000 ARCALE. Galeria Art-Europa. Salamanca.
ARTESANTANDER. Galeria Art Europa. Santander.
INTERARTE. Galeria Art-Europa. València.
- 2001 ARCALE. Galeria Art-Europa. Salamanca.
ARTESANTANDER. Galeria Art-Europa. Santander.
INTERARTE. Galeria Art-Europa. València.
- 2002 Artistas Solidarios. Aula de Cultura. CAM.
ARTESANTANDER. Galeria Art-Europa. Santander.
INTERARTE. Galeria Art-Europa. València.
Por su futuro. Sala Exposicions CAM.
PAISAJE VALENCIANO EN EL SIGLO XX. Museu Segle XIX. València.
Generalitat. Valenciana.
- 2003 ARCALE. Galeria Art-Europa. Salamanca.
INTERARTE. Galeria Art-Europa. València.
- 2004 Imágenes XXV Aniversario Constitución. Museu Belles Arts. Castelló.
Llotja del Peix. Alacant.
Reials Drassanes. València.
ARTE-SEVILLA. Galeria Art-Europa.
15 Artistas del Mediterráneo. Museu Belles Arts Gravina. Alacant.
- 2005 Museo de la Nación. Lima. Perú.
Lladró Museum. Nova York, USA.
MARB-ART. Marbella. Galeria Art-Europa.
100 Artistas Solidarios. CTAA.
- 2006 DE ARTE. Galeria Arte-Europa. Palau Congressos. Madrid.
ARCALE. Galeria Art Europa. Valladolid.
PURO ARTE. IFEVI. Galeria Art-Europa. Vigo.
Horizon One Sala Exposicions. El Caire. Egipte.
- 2007 DE ARTE. Galeria Art Europa. Palau Congressos. Madrid.
100 Artistas Solidarios. Alacant.
30 Pintores. Llotja del Peix. Alacant.
- 2008 DE ARTE. Galeria Art-Europa. Palau Congressos. Madrid.
APSA. Casino d'Alacant.
Meninomanía, Galeria Blau Art.
FIART. Galeria Art-Europa. València.
6 PINTORS DEL SUD. Fundació CIRNE. Xàbia.
- 2009 ART MADRID. Pabellón Cristal Casa de Campo, Galeria Art-Europa.
Artistas para un aniversario. Club Información. Alacant.
FIART. Galeria Art-Europa. València.
Galeria Collection. Moraira.
- 2010 DE ARTE. Palau de Congressos de Madrid. Galeria Art-Europa.
Bento's Galeria. Xàbia.
OBRA GRÁFICA. Fons de l'IAC JUAN GIL-ALBERT.



- 2011 40 x 40. Galeria La Decoradora. Alacant.
1919-2010 MIGUEL HERNÁNDEZ. CAM. Oriola.
GRAN FORMATO. La Decoradora. Alacant.
FONS DE L'IAC. Alacant.
- 2012 La Col·lecció. MUA. Alacant.
Lo mejor del verano. Galeria Isabel Bilbao.
Colectiva Homenaje Paul Lau. Villena.
- 2013 Arte en pequeñas dosis. SEU Universitat Alacant.
IB. Galeria Isabel Bilbao.
ART INNSBRUCK.
- 2014 Artistas Solidarios. Centre Municipal Arts. Alacant.
Todo sobre papel. Galeria Isabel Bilbao. Xàbia.
MIGUEL HERNÁNDEZ. 50 x 50. Museo S. Juan de Dios. Oriola.
100 Artistas Solidarios. L'Alfàs del Pi.
Elogio de la brisa. Museu Universitat Alacant. MUA.
50 x 50. Museu MAHE. Elx.
Artistas Solidarios. El Teatret. Xixona.
50 x 50. Casa Bardín. Alacant.
100 Artistas solidarios. Centre Cultural. Alcoi.
Homenaje a Miguel Hernández. Casa Cultura. Mutxamel.
- 2015 Artistas Solidarios. Casa Cultura. Dénia.
50 x 50. Centre d'Art Taller Ivars. Benissa.
RECORDANT SEMPÈRE. MUA.
100 Artistas Solidarios. Llotja del Peix. Alacant.
- 2017 A Miguel Hernández. 75 x 75. Llotja del Peix. Alacant.
Con Adriano. Abba. Alacant.

69

M U S E U S I C O L · L E C C I O N S

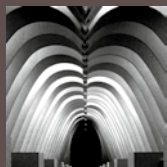
Museu d' Art Contemporani. Vilafamés.
Col·lecció Art Contemporani Diputació Alacant.
Ajuntament d' Alacant.
Universitat d' Alacant.
Col·lecció Centre Eusebi Sempere.
Museu d' Art Contemporani de Pego.
Institut d' Estudis «Juan Gil-Albert».
Museu-col·lecció FAMEC. Ajuntament del Campello.
Ajuntament de Villena.
Ajuntament d' Aigües.
Museu d' Art Contemporani d' Elx.
Centre Cultural Espanyol. Institut de Cooperació Iberoamericana. Miami. EUA.
RWE Trading. Essen. Alemanya.
Cambra de Comerç d' Alacant.
Col·legi d' Advocats d' Alacant.
Tribunal de Comptes. Madrid.
Diari Información. Alacant.
Fundació Miguel Hernández.
Ajuntament d' Oriola.
Museu Casa Orduña. El Castell de Guadalest.



LLOTJA DE SANT JORDI

PUBLICACIONS

- 2013 ANTONI MIRÓ. L'Hospital Sueco-Noruec d'Alcoi.
60 ANYS DE GEOMETRIA. Col·lectiva.
ARCADI BLASCO. A peu de forn.
- 2014 JOSEP RENAU. The American way of life.
TOMÀS FERRÁNDIZ. Temps de Guerra (1936-39).
ANTONI MIRÓ. El Vol del gat.
AURÈLIA MASANET. Trama i ordit de l'existència.
MIQUEL NAVARRO. La Mirada.
- 2015 MIQUEL CALATAYUD. Imaginari.
SEMPERE, sempre entre nosaltres. Col·lectiva.
ART VALENCIÀ. Col·lecció Martínez Guerricabeita.
ENRIC SOLBES. Una mirada nòmada.
A MIQUEL HERNÁNDEZ. Homenatge 50x50.
- 2016 ADRIÀ PINA. Política interna.
EN UN SILENCI QUIET. Col·lectiva.
ESTUDIS D'ART. Col·lectiva.
EL RESCAT DE LA PINTURA. Col·lectiva.
A. MIRÓ / M. NAVARRO. Costeres, ponts i xemeneies.
- 2017 MIRALLS DEL MIRACLE. El patrimoni industrial.
PER A JOAN VALLS. Papers i collages.
XAVIER LORENZO, La pintura.



LLOTJA DE SANT JORDI



AJUNTAMENT D'ALCOI

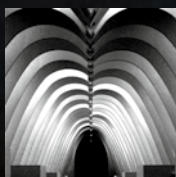
Sabadell
Fundació



AJUNTAMENT D'ALCOI
AJUNTAMENT D'OTOS

LA PINTURA DE
Xavier Lorenzo

Alcoi 1 Juny - 30 Juliol 2017
LLOTJA DE SANT JORDI



LLOTJA DE SANT JORDI



AJUNTAMENT D'ALCOI

Sabadell
Fundació

CÀTEDRA
ANTONI MIRÓ
D'ART CONTEMPORANI
UNIVERSITAT D'ALACANT
AJUNTAMENT D'ALCOI
AJUNTAMENT D'ÓTOS